



▲ Kolmé hlinité břehy Kosího potoka u Michalových Hor jsou ideálním místem pro hnízdění ledňáčků. Hnízdní noru se zde však stále najít nepodařilo. Foto Přemysl Tájek

Rozšíření ledňáčka říčního v CHKO Slavkovský les

Pavel Řepa, Muzeum Českého lesa v Tachově

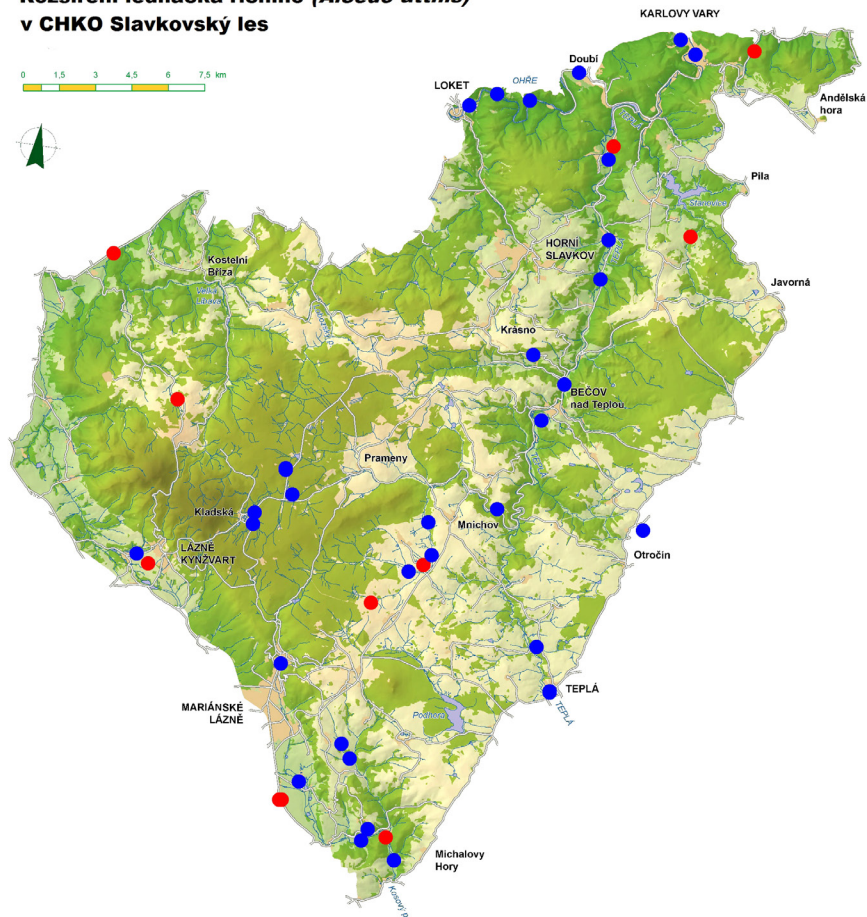
Tento příspěvek poskytuje přehled o výskytu ledňáčka říčního (*Alcedo atthis*) v CHKO Slavkovský les, kterého díky jeho charakteristickému zjevu a typicky úzké vazbě na vodní toky poznávají i děti v mateřské škole. Přesto však jde o vzácný a poměrně málo početný druh ptáka. S ohledem na ledňáčkovu závislost na zachování nenarušeného bystřínného charakteru vodního toku a na dostatečné čistotě vody nám jeho výskyt navíc umožňuje hodnotit i kvalitu jednotlivých mapovaných toků.

Pojďme se tedy na jeho rozšíření podívat blíže. Naše představy o jeho existenci v CHKO Slavkovský les pocházejí především z nahodilých pozorování po léta zaznamenávaných nejrůznějšími dobrovolnými spolupracovníky Správy CHKO. Ta

byla původně zapisována do polních deníků vedených na Správě CHKO, v poslední době jsou ukládána do nálezkové databáze státní ochrany přírody nebo do databáze pozorování České společnosti ornitologické dostupné přes internet. V letech 2004–2007 bylo navíc prováděno za pomoci velkého aktivu zkušených ornitologů z celých západních Čech systematické mapování všech hnízdicích ptáků na území Slavkovského lesa. Během tohoto mapování však byly zjištěny pouze 3 lokality ledňáčka a nahodilá pozorování tedy stále převládají. Od roku 1985 až do současnosti byl na území CHKO Slavkovský les ledňáček zaregistrován celkem 56 ×, z toho jen 11 × v hnízdním období. Mnohdy se tato pozorování vázala opakovaně ke stejnému místu, takže

Rozšíření ledňáčka říčního (*Alcedo atthis*) v CHKO Slavkovský les

0 1,5 3 4,5 6 7,5 km



▲ Zjištěné výskyty ledňáčka říčního na území CHKO Slavkovský les v letech 1985–2013. Červeně – výskyty v hnízdním období (od 15. 3. do 30. 6.), modře – výskyty v mimohnízdním období (od 1. 7. do 14. 3.).

v současnosti se ledňáček vyskytuje na 39 lokalitách, z nichž pravděpodobně pouze 10 je hnízdních (viz mapa).

Je nutné předpokládat, že mnohé existující lokality zatím ušly naší pozornosti. Ledňáček je sice při letu nad hladinou potoka či říčky dosti nápadný. Je však velmi opatrný a většinou zmizí dříve, než se k němu pozorovatel přiblíží natolik, aby jej zaznamenal. Proto asi nejúčinnější metodou jeho zjišťování je brodění se vodním tokem.

Přímý doklad o hnízdění ledňáčka ve Slavkovském lese máme zatím jen jeden – obsazená hnízdní nora byla nalezena u Lipoltovského potoka v zámeckém parku v Lázních Kynžvartu. Všechna ostatní hnízdiště jsou zatím jen předpokládána na základě údajů o výskytu jedinců v hnízdním období. Hnízdění ledňáčků tak lze očekávat, díky jejich zjištění v hnízdním i mimohnízdním období, na Teplé u Cihelen, na Mníchovském potoce u Sítin, nebo na Kosím potoce



▲ Ledňáček říční (*Alcedo atthis*). Foto Petr Lang.

pod Lazurovým vrchem a u Chotěnova. Další potenciální hnízdiště lze (i když jen na základě jednoho záznamu v hnízdním období) patrně čekat také na Velké Libavě u Arnoltova, Malé Libavě u bývalého Smrkovce, Lomnickém potoce u Dolního Dražova, Ohři nad Sedlečkem a na tůních u Rájova. Zajímavá jsou čtyři opakovaná pozorování v okolí Kladské z pohnízdniho období (srpen–září) na hlavním hřebeni Slavkovského lesa v centru souvislé zalesněné oblasti. U druhu spíše se vyhýbajícího vyšším polohám se lze domnívat, že zde nejde o hnízdění, ale zřejmě o pohnízdni potulku jedinců při hledání potravy (na zdejších rybnících a malých potocích lze navíc jen těžko najít kolmý břeh vhodný pro hnízdní noru).

Skutečnost, že ledňáček říční bývá někdy považován za druh neopouštějící celoročně svůj hnízdní okrsek (Plesník 2000, Kucharski 2001, Hudec et Štátný 2005), podporuje představu, že také nahloučení mimohnízdniho výskytu na jednom místě může být signálem o hnízdišti. Ačkoliv jsou předpokládána hnízdiště ledňáčka rozložena v nejrůznějších částech CHKO, je zřejmé, že jeho výskyt ve Slavkovském lese je soustředěn hlavně na dva největší toky – řeku Ohři a říčku Teplou.

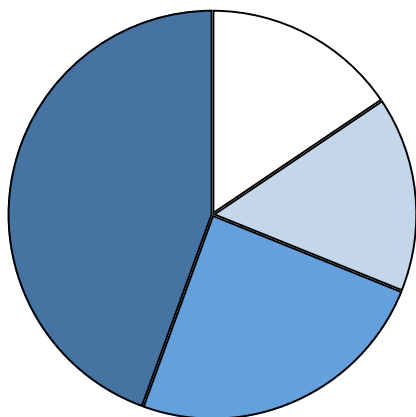
Celkový počet pozorování ledňáčků z hnízdního období je příliš malý na to, abychom mohli spolehlivě usuzovat na to, jaké toky zde při hnízdění preferuje. V mimohnízdniho období zřejmě dává přednost větším tokům (šířka nad 7 m), což byla skoro polovina všech pozorování (viz obr. 3). Na středních potocích (šířka nad 3 m) byl zjišťován o něco častěji, než na potocích malých (šířka pod 3 m). V sedmi případech byl také zaznamenán na rybnících.

A jak je to s preferencí typu biotopů z pohledu ledňáčka? Na tocích v otevřené nelesní krajině, v lese nebo v údolích s loukami na břehu sevěřenými lesem se vyskytoval stejně často (viz obr. 4). Dokonce by občas zastížen i na tocích ve městě (Karlovy Vary, Loket, Bečov), většinou v zimním období. Zdá se, že odlišnost charakteru okolního prostředí toku není pro výskyt ledňáčka rozhodující.

I přes značný posun v našem poznání zůstává celkový obraz rozšíření ledňáčka říčního ve Slavkovském lese stále dosti nejasný a určitě neúplný. Udržení přírodě blízkého stavu vodních toků není v současnosti rozhodně jednoduché a ohrožení změnami charakteru toku v důsledku úprav koryta i postupující znečištění vody v nich jsou bohužel stále aktuální. Proto pro ledňáčka existuje reálná hrozba možného úbytku jeho početnosti a rozšíření. Jistě by bylo vhodné věnovat tomuto silně ohroženému druhu větší pozornost. ■

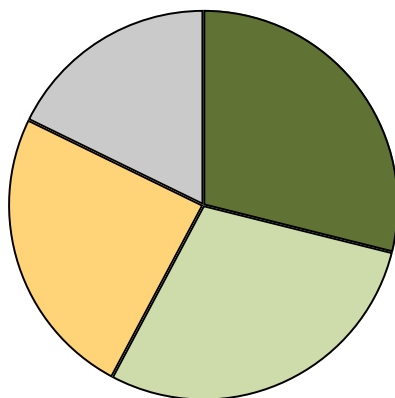
Literatura:

- Hudec K. et Štátný K. (2005): Fauna ČR. Ptáci Aves 2/II. - Academia Praha.
- Kucharski R. (2001): Wybiorcziwosc siedliskowa i ekologia rozrodu zimorodka *Alcedo atthis* w Borach Tucholskich w latach 1992–1998. – Notatki ornitologiczne 42:1–14.
- Plesník J. (2000): Ledňáček říční (*Alcedo atthis*). – Ochrana přírody 55: 80–81.
- Řepa P. (2006): Postup urbanizace ptactva v městě Tachově. – Panurus 15: 21–30.
- Štátný K., Bejček V. et Hudec K. (2006): Atlas hnízdního rozšíření ptáků v České republice 2001–2003. – Aventinum, Praha.
- Štátný K. et Hudec K. (2011): Fauna ČSSR sv. 30 – Ptáci – Aves III/1. – Academia Praha.



○ rybník ○ malý potok
● střední potok ● řeka

▲ Výskyt ledňáčka říčního v mimohnízdních obdobích na tocích různé velikosti.



● lesní ● sevržené lesem
● nelesní ● lidská sídla

▲ Výskyt ledňáčka říčního v mimohnízdních obdobích na tocích s odlišným charakterem okolního prostředí.

Ledňáček říční (*Alcedo atthis*) je velmi nápadný pták s typickým zářivě kovově modrozeleným zbarvením na vrchní části těla, spodní část je rezavě hnědá. Za ušima a na hrdle má bílé skvrny. Typická je jeho velká hlava se špičatým zobákem a krátký ocas. Ozývá se charakteristickým pronikavým hvizdem. Živí se drobnými rybkami, za nimiž se skvěle topatí i do prudce tekoucích vod. Protože se při lovu orientuje zrakem, potřebuje toky s velmi čistou, dobře průhlednou vodou. Hnízdí v norách, které si sám vyhrabává v kolmých hlinitých březích. Nepřítomnost takových břehů je pro něj omezujícím faktorem i na dostatečně čistých tocích.

Vyskytuje se téměř na celém kontinentu vyjma severních oblastí a vyšších nadmořských výšek. Těžiště jeho výskytu je v nižších polohách, do vyšších poloh vystupuje zřídka (maximálně do 600 m n. m.). Je zjištěn rozptýleně na většině území České republiky a v posledních letech se spíše rozšiřuje. Hnízdí ve více než 60 % všech mapovacích čtverců v České republice (Šťastný, Bejček et Hudec 2006). Přesto jsou i v nižších polohách menší oblasti, kde záznamy o jeho

rozšíření chybí (k nim patřila i část území CHKO Slavkovský les) nebo kde je výskyt ledňáčeků opravdu velmi řídký. Poslední odhad početnosti k roku 2003 hovoří o 500–900 párech v České republice. Je tedy druhem vzácným a chráněným v kategorii silně ohrožený.



▲ Ledňáček. Kresba Pavel Jaška.